



2011年3月期 決算説明会

スカイマーク株式会社

2011.05.17

本資料に掲載されている事項は、スカイマーク株式会社が業績、事業戦略等に関する情報の提供を目的としたものであり、当社が発行する株式その他の金融商品への投資の勧誘を目的としたものではありません。

また、当社は、本資料に含まれた情報の完全性及び事業戦略など将来にかかる部分については保証するものではありません。業績予想に関しては、平成23年3月期決算短信発表日（2011年5月12日）時点で入手可能な情報に基づき作成したものであり、実際の実績は今後様々な要因によって予想数値と異なる可能性があります。

なお、本資料の内容は予告なしに変更又は廃止される場合がありますので、あらかじめご承知おきください。



トピックス

- 4月：神戸－茨城線就航
- 6月：B737-800 13機目導入
- 7月：神戸－札幌(新千歳)線／神戸－旭川線(経由便)就航
- 8月：B737-800 14機目導入
同：羽田－北九州線(深夜早朝便)／北九州－那覇線(深夜早朝便)就航
- 9月：B737-800 15機目導入
同：神戸－鹿児島線／羽田－鹿児島線(経由便)／鹿児島－奄美線就航
- 9月17～27日：国際チャーター(羽田-グアム)実施
- 10月：B737-800 16機目導入
1日：神戸－熊本線／羽田－熊本線(経由便)就航
31日：羽田－鹿児島線(直行便)／羽田－熊本(直行便)就航
- 11月：B737-800 17機目導入
- 12月：B737-800 18機目導入
神戸－長崎線／羽田－長崎線(経由便)就航
- 2月：羽田－中部線／中部－札幌(新千歳)線／中部－茨城線／茨城－札幌(新千歳)就航

損益計算書

(百万円)

	2008年3月期 通期実績	2009年3月期 通期実績	2010年3月期 通期実績	2011年3月期 通期実績
事業収益	50,373	42,317	41,458	58,023
事業費	44,094	42,226	35,918	44,051
販売管理費	3,055	2,634	2,396	2,776
営業利益	3,224	▲2,543	3,143	11,195
営業外損益	▲474	155	▲186	▲227
經常利益	2,750	▲2,389	2,956	10,968
当期純利益	2,628	▲2,040	2,627	6,325

貸借対照表

(百万円)

	2008年3月期	2009年3月期	2010年3月期	2011年3月期
総資産	18,415	17,889	20,482	37,357
自己資本	9,487	8,597	11,230	17,204
（自己資本比率）	(51.5%)	(48.0%)	(54.8%)	(46.1%)
有利子負債	0	0	0	0
ROE	27.7%	—	23.4%	36.8%
ROA （含オペレーティングリース債務）	6.7%	—	5.2%	8.3%
EBITDA （営業利益+減価償却）	4,314	—	4,230	12,476

キャッシュフロー

(百万円)

	2008年3月期 (通期)	2009年3月期 (通期)	2010年3月期 (通期)	2011年3月期 (通期)
営業CF	3,424	870	5,348	14,825
投資CF	▲1,370	▲435	▲903	▲5,302
財務CF	▲1,759	1,139	▲16	▲435
現金残高	1,489	3,067	7,503	16,412



就航路線

合計20路線 62往復 / 日
深夜早朝便 24往復 / 週

旭川 (AKJ)

- CTS 3往復 / 日
- HND 3往復 / 日

札幌 (CTS)

- AKJ 3往復 / 日
- UKB 1往復 / 日
- HND 9往復 / 日
- NGO 2往復 / 日
- IBR 1往復 / 日

神戸 (UKB)

- OKA 2往復 / 日
- IBR 1往復 / 日
- CTS 1往復 / 日
- HND 5往復 / 日
- NGS 4往復 / 日
- KMJ 2往復 / 日
- KOJ 2往復 / 日

茨城 (IBR)

- UKB 1往復 / 日
- CTS 1往復 / 日
- NGO 1往復 / 日

福岡 (FUK) 北九州 (KKJ)

- OKA 2往復 / 日
- HND 10往復 / 日

- HND 1往復 / 日

羽田 (HND)

- CTS 9往復 / 日
- UKB 5往復 / 日
- FUK 10往復 / 日
- OKA 4往復 / 日
- NGO 1往復 / 日
- KOJ 3往復 / 日
- KMJ 3往復 / 日
- KKJ 1往復 / 日
- NGS 3往復 / 日
- AKJ 3往復 / 日

長崎 (NGS)

- HND 3往復 / 日
- UKB 4往復 / 日

名古屋 (NGO)

- CTS 2往復 / 日
- IBR 1往復 / 日
- HND 1往復 / 日

熊本 (KMJ)

- HND 3往復 / 日
- UKB 2往復 / 日

鹿児島 (KOJ)

- HND 3往復 / 日
- UKB 2往復 / 日
- ASJ 1往復 / 日

那覇 (OKA)

- HND 4往復 / 日
- UKB 2往復 / 日
- FUK 2往復 / 日

奄美 (ASJ)

- KOJ 1往復 / 日

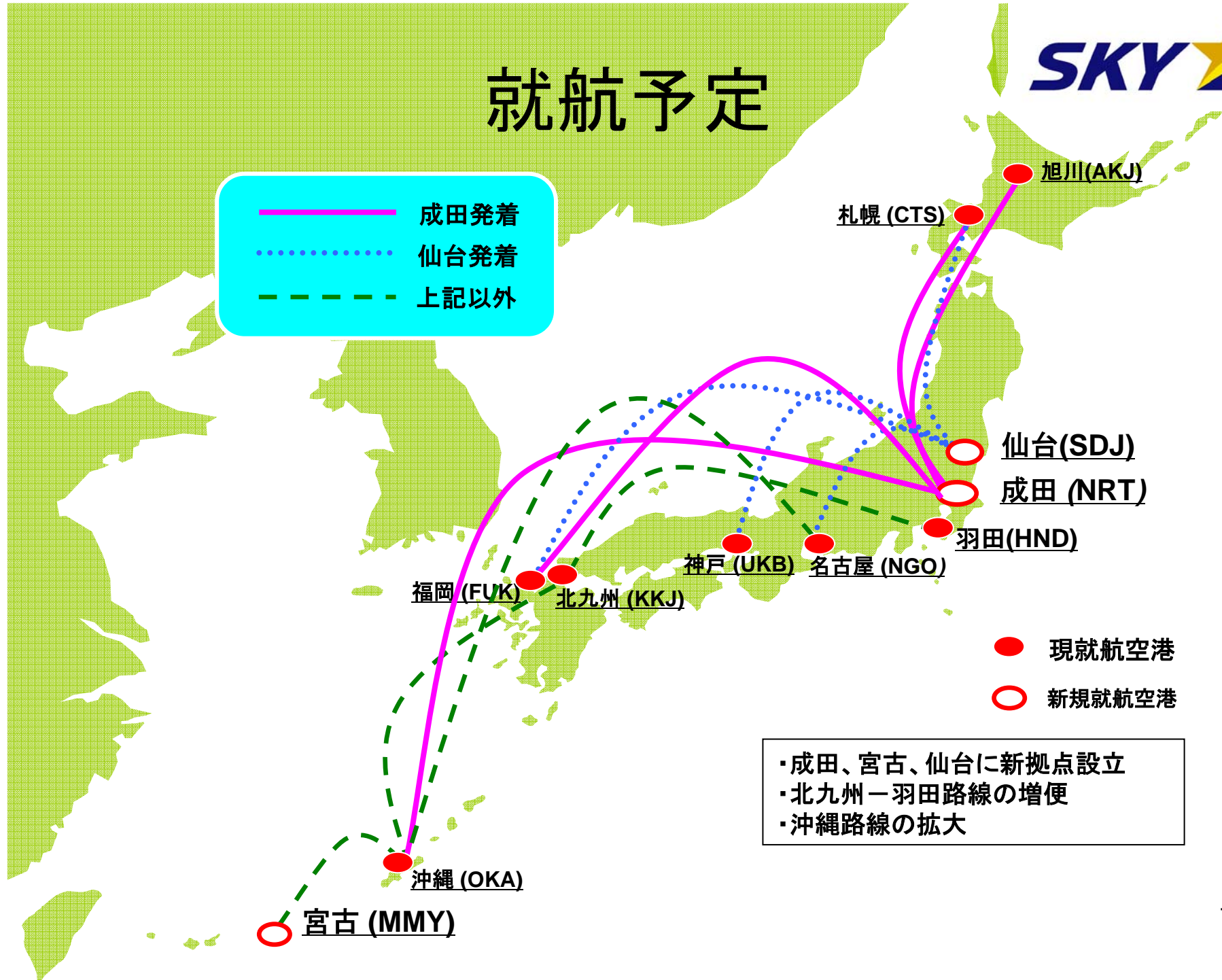
・深夜便を充実させ、便毎の機材コストを減少させ運航効率が向上
(HND、OKA、KKJなどを中心に24時間空港の有効活用)

- * 羽田＝旭川線は札幌経由便
- * 名古屋＝札幌線は一部茨城経由便
- * 羽田＝長崎線は神戸経由便

(2011年05月1日時点)

就航予定

— 成田発着
⋯ 仙台発着
- - - 上記以外



- ・成田、宮古、仙台に新拠点設立
- ・北九州－羽田路線の増便
- ・沖縄路線の拡大

前年比較指標

	2010年3月期	2011年3月期
機材数	12機	18機
提供座席数	100	135
搭乗者数	100	136
座席利用率	100	104
ASK	100	132
RPK	100	138

※2010年3月期を100とした場合の比較(機材数を除く)

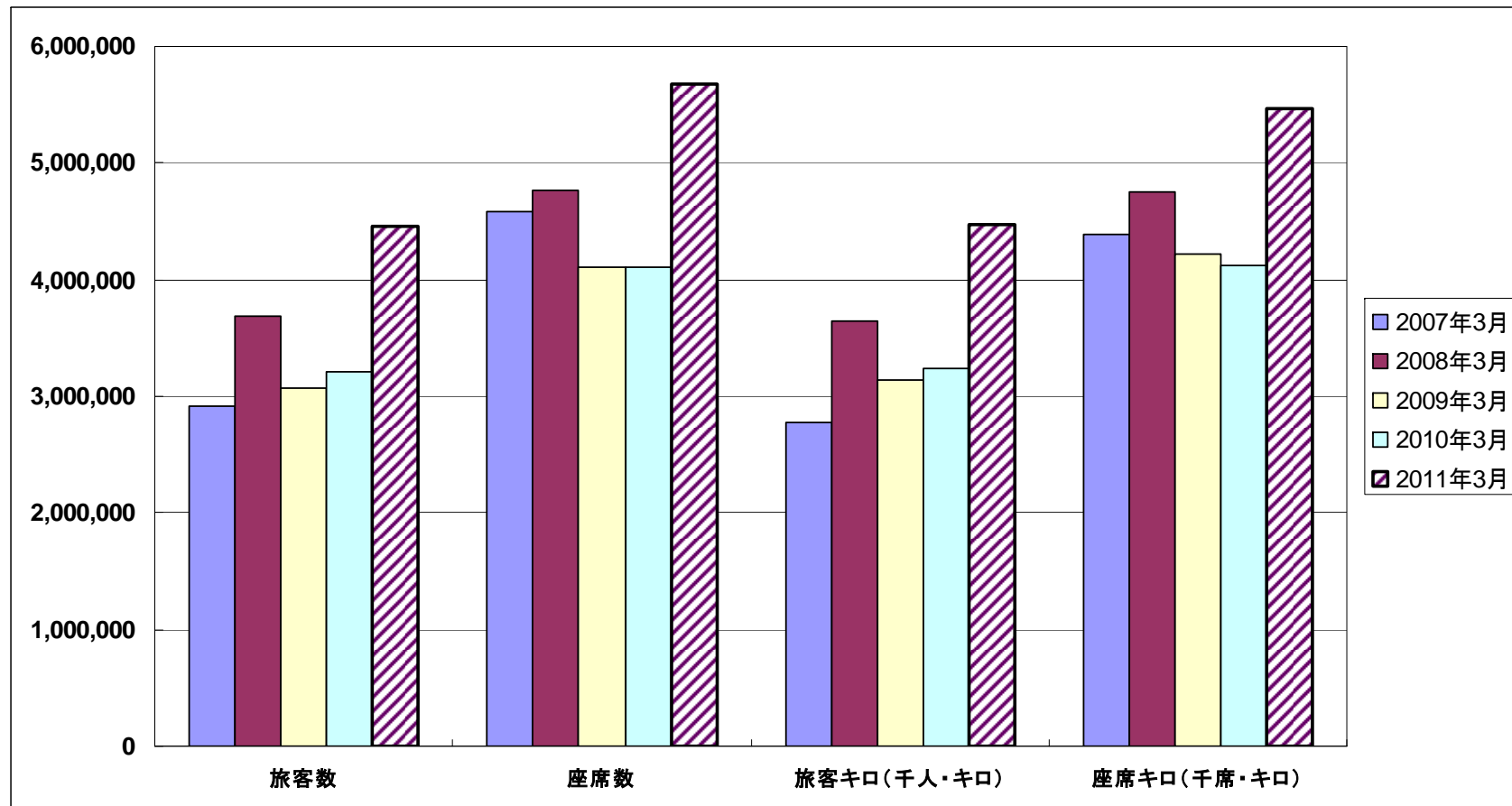
※座席利用率=RPK(旅客キロ)／ASK(座席キロ)

ASK・RPK・RASK・CASK

	2009年3月期 通期実績	2010年3月期 通期実績	2011年3月期 予想※	2011年3月期 実績
ASK【座席キロ】 【提供座席×運航距離】 (単位=千席キロ)	4,220,724	4,122,980	5,422,000	5,454,077
RPK【旅客キロ】 【旅客数×運航距離】 (単位=千席キロ)	3,143,328	3,236,732	4,266,000	4,466,998
RASK 【=売上/ASK】 (単位=円)	9.86	9.98	9.32	10.49
CASK 【=総コスト/ASK】 (単位=円)	10.62	9.50	8.56	8.59

※「2011年3月期予想」は2010年5月28日に予想した数値

輸送実績



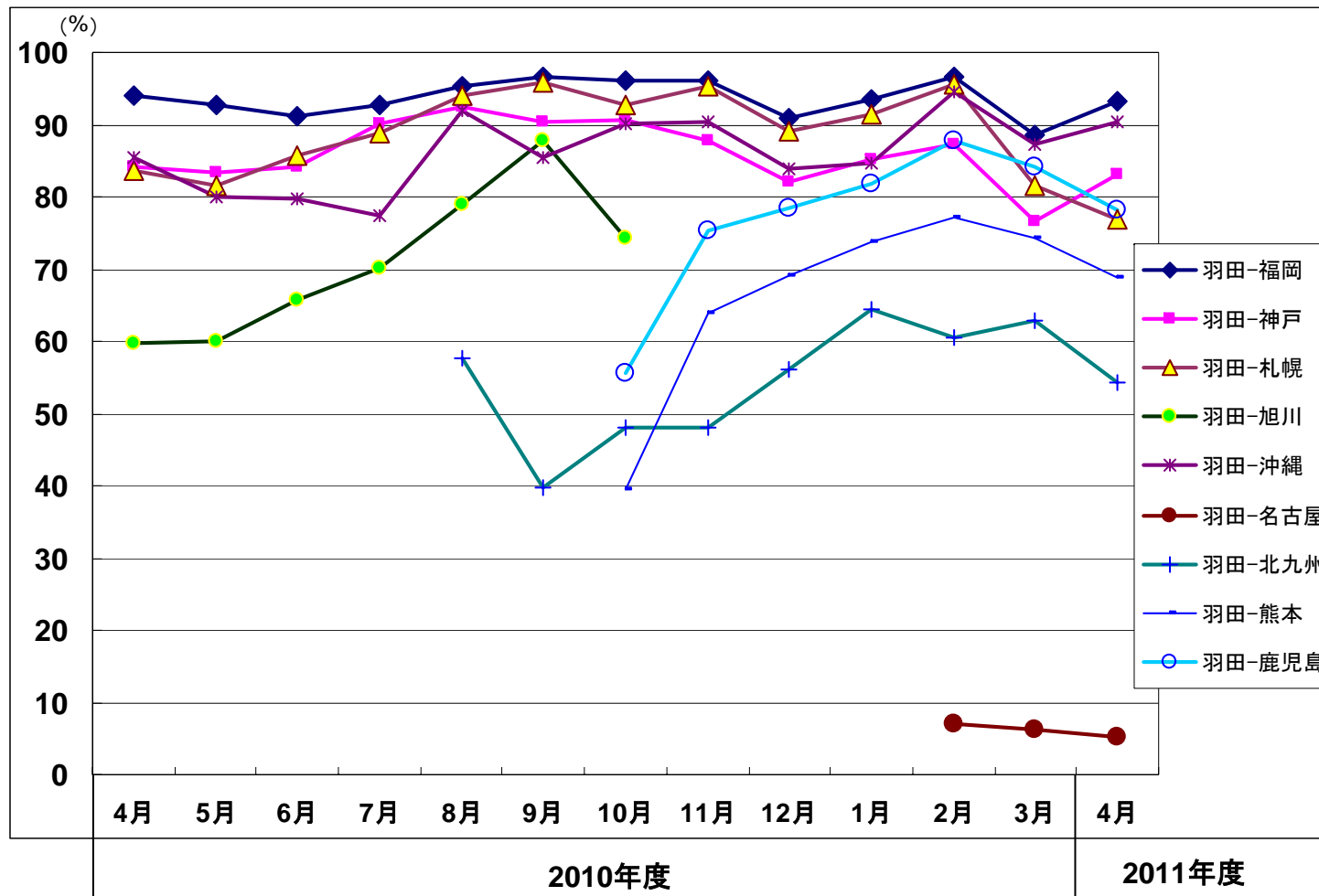
運航品質

	2007年3月期 (通期)	2008年3月期 (通期)	2009年3月期 (通期)	2010年3月期 (通期)	2011年3月期 (通期)
運休率	3.95%	1.92%	3.15%	0.82%	0.38%
欠航率	1.10%	1.22%	0.76%	0.62%	0.91%

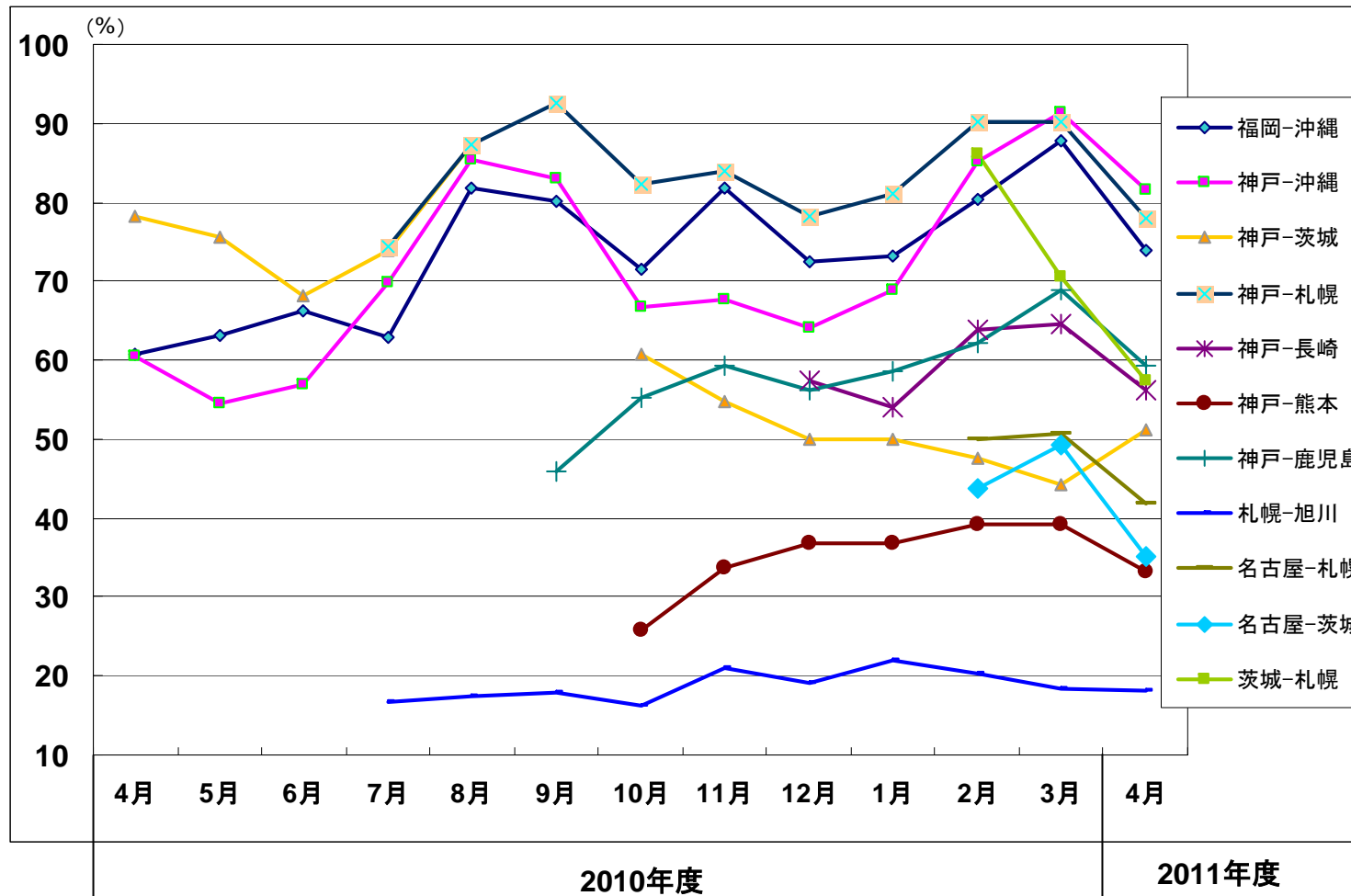
※運休率＝運休便数／運航可能便数

※欠航率＝欠航便数／運航可能便数

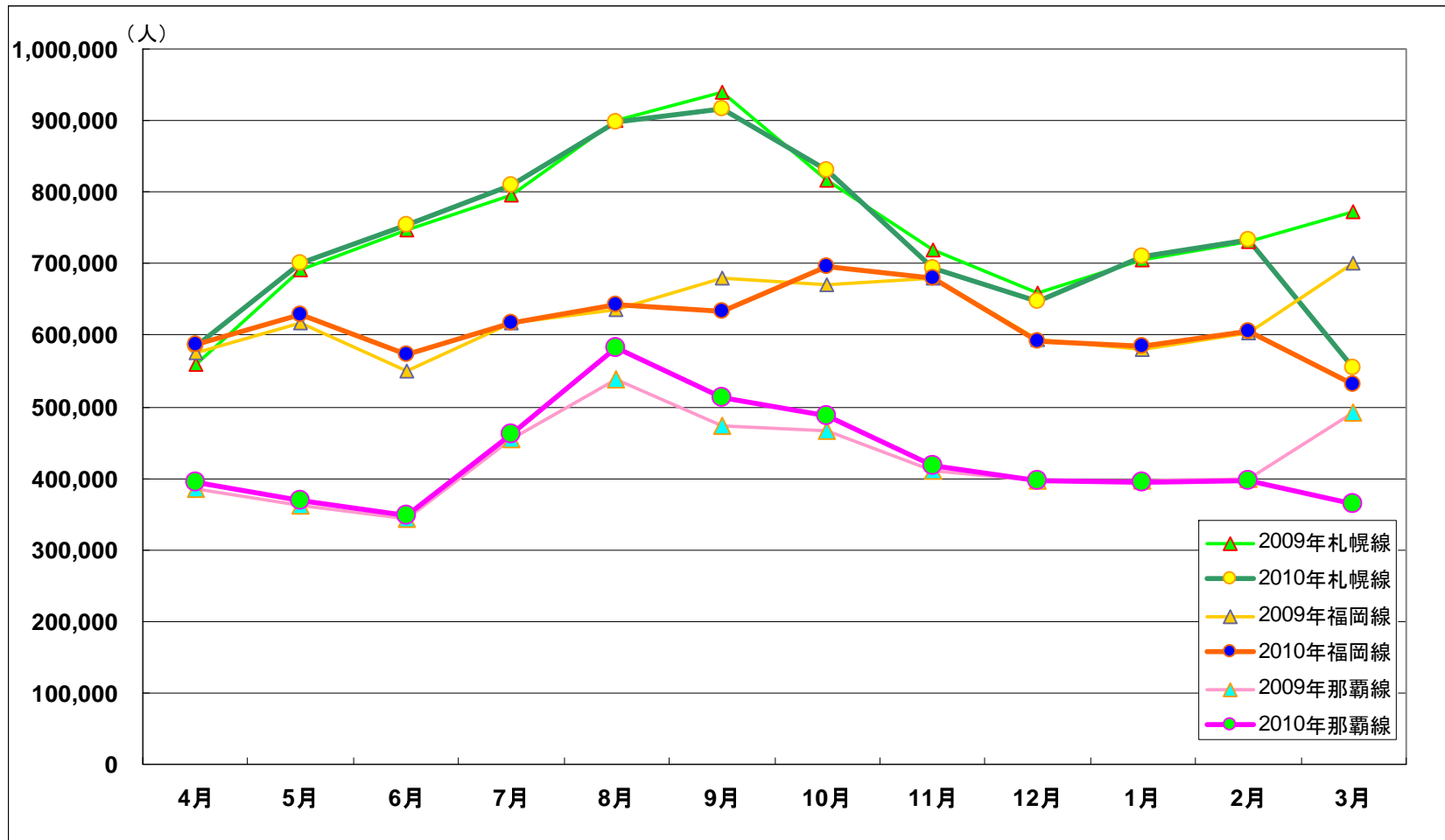
路線別搭乗率推移(羽田発着路線)



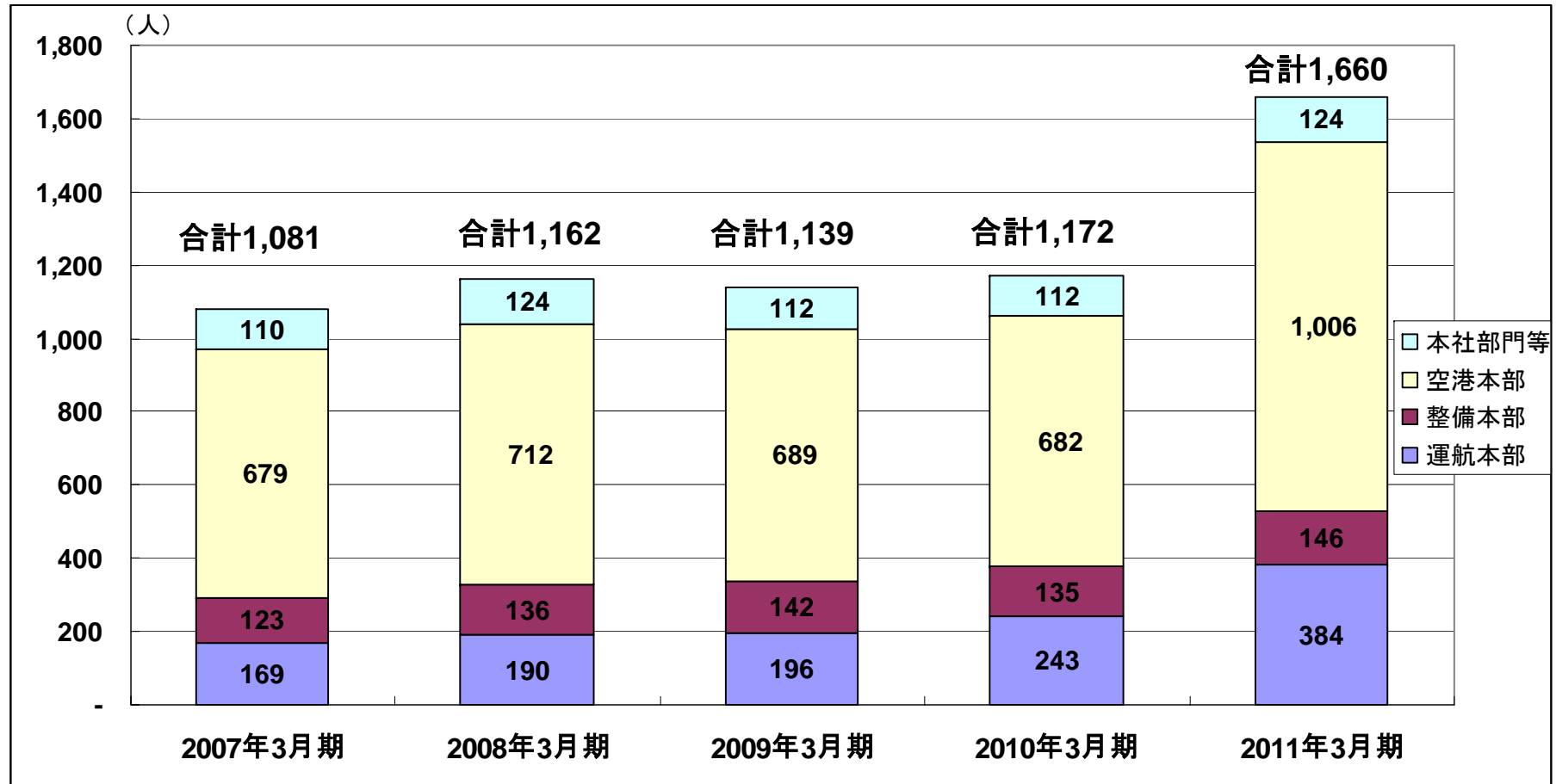
路線別搭乗率推移 (羽田発着路線以外)



マーケット動向 (羽田発着路線)



従業員数推移



※外国人受入出向機長等を含む

運航機材



Boeing 737-800

-19機

-座席数177席

-平均機齡約2.4年

(2011年5月17日時点)

機材導入予定

	FY2011												FY2012											
	4	5	6	7	8	9	10	11	12	1	2	3	4	5	6	7	8	9	10	11	12	1	2	3
JA737H																								
JA737K																								
JA737L																								
JA737M																								
JA737N																								
JA737P																								
JA737Q																								
JA737R																								
JA737T																								
JA737U																								
JA737X																								
JA737Y																								
JA737Z																								
JA73NA																								
JA73NB																								
JA73NC																								
JA73ND																								
JA73NE																								
JA73NF																								
JA73NG																								
JA73NH																								
JA73NJ																								
JA73NK																								
JA73NL																								
JA73NM																								
JA73NN																								
JA73NP																								
合計(機数)	18	19	19	19	20	20	21	22	22	23	24	25	26	27	27	27	27	27	27	27	27	27	27	27

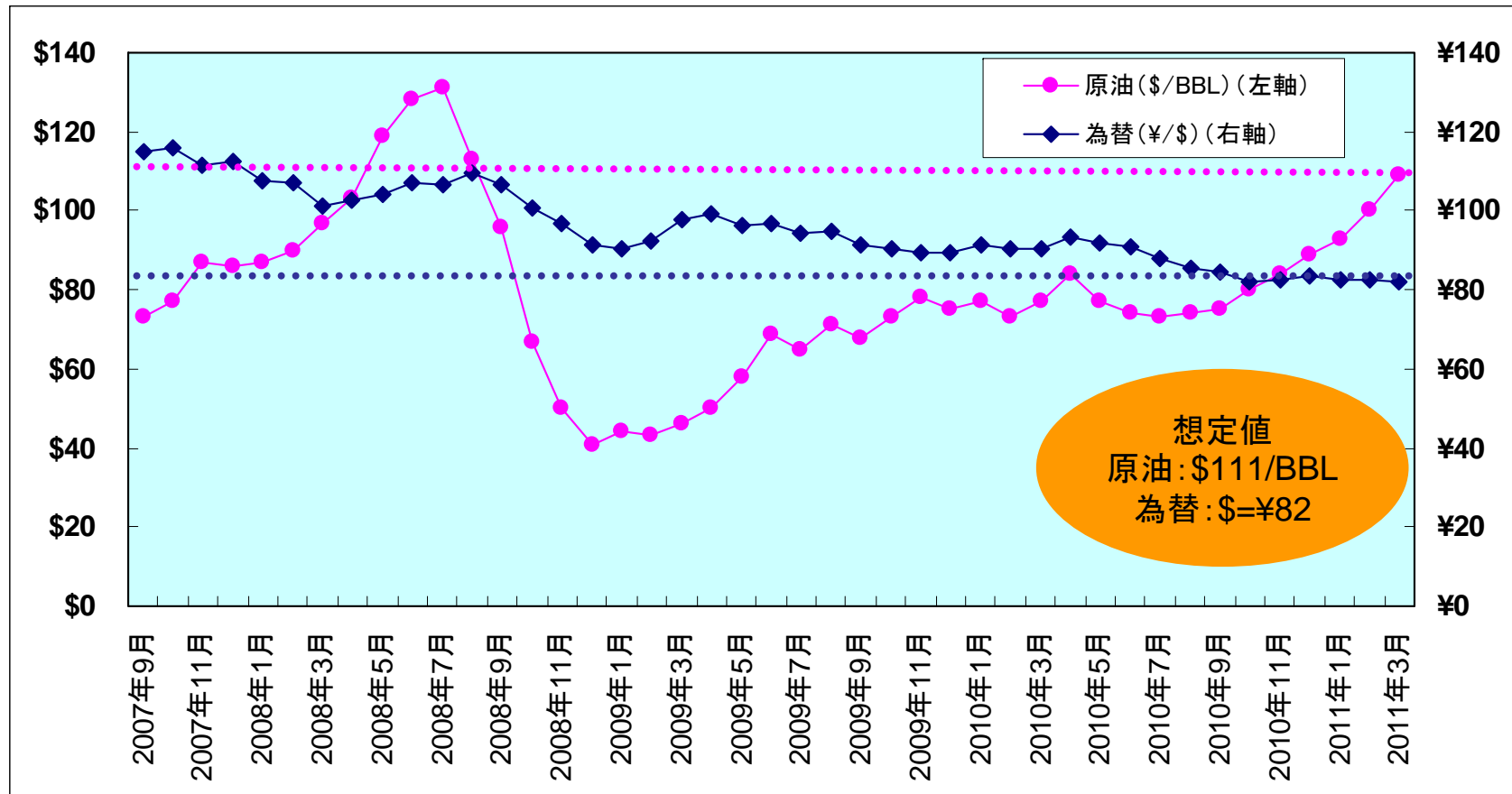
設備投資



自社シミュレーター

- CAE社製『Full Flight Simulator Series 7000 for Boeing 737-800 aircraft type』
- 2009年9月1日より訓練施設として稼動開始
- 2号機目が2011年1月より稼動開始

為替・ドバイ原油価格推移





問い合わせ先

〒144-0041

東京都大田区羽田空港1-5-5

★電話 03-5708-8202

★URL <http://www.skymark.jp/>

注)前記の予想数字等は、本資料の発表日現在において
入手可能な情報に基づいて作成したものであり、
実際の業績は、今後様々な要因によって異なる場合が
あります。

PL比較(速報値)

(単位 = 百万円)

	08/03		09/03		10/03		11/03	
運航回数	20,379 回		20,110 回		22,828 回		34,729 回	
座席キ口(千)	4,747,654		4,220,723		4,122,980		5,454,077	
売上	50,373	100%	42,317	100%	41,458	100%	58,023	100%
総費用(事業費 + 販売管理費)	47,149	93.60%	44,859	106.01%	38,316	92.42%	46,829	80.71%
【事業費】	44,094	87.53%	42,225	99.78%	35,919	86.64%	44,052	75.92%
(航行費)	22,731	45.13%	20,868	49.31%	17,685	42.66%	23,241	40.05%
給与手当等	1,365	2.71%	1,234	2.92%	1,542	3.72%	2,245	3.87%
燃料費・燃料税	13,263	26.33%	12,379	29.25%	9,052	21.83%	12,588	21.70%
(内訳) 燃料費	9,943	19.74%	9,517	22.49%	6,411	15.46%	9,138	15.75%
燃料税	3,319	6.59%	2,862	6.76%	2,641	6.37%	3,450	5.95%
空港使用料(含;保安料)	5,897	11.71%	4,943	11.68%	4,379	10.56%	5,523	9.52%
(内訳) B767 発着回数	10,641	52.22%	5,454	12.89%	1,129	4.95%	0	0.00%
B737 発着回数	9,738	47.78%	14,656	34.63%	21,699	95.05%	34,729	100.00%
その他	2,206	4.38%	2,312	5.46%	2,712	6.54%	2,885	4.97%
(整備費)	6,844	13.59%	8,534	20.17%	5,789	13.96%	5,932	10.22%
給与手当等	1,135	2.25%	1,022	2.42%	1,259	3.04%	1,480	2.55%
整備部品費	506	1.00%	981	2.32%	557	1.34%	468	0.81%
業務委託費 (1)	1,651	3.28%	1,504	3.55%	1,230	2.97%	335	0.58%
整備引当金繰入 (2)	1,139	2.26%	381	0.90%	1,544	3.72%	2,126	3.66%
返還整備費引当 (2)	1,534	3.05%	3,763	8.89%	453	1.09%	586	1.01%
その他	879	1.74%	883	2.09%	745	1.80%	937	1.62%
(機材費)	8,163	16.21%	6,705	15.84%	6,230	15.03%	6,930	11.94%
航空機材リース料	6,834	13.57%	5,540	13.09%	5,194	12.53%	6,013	10.36%
航空保険料	484	0.96%	334	0.79%	362	0.87%	393	0.68%
その他(部品償却費等)	845	1.68%	831	1.96%	674	1.63%	523	0.90%
(運送費)	3,781	7.51%	3,327	7.86%	2,959	7.14%	3,170	5.46%
給与手当等	1,967	3.90%	1,613	3.81%	1,623	3.91%	1,404	2.42%
運送サービス費 (3)	1,120	2.22%	635	1.50%	723	1.74%	957	1.65%
業務委託費 (4)	600	1.19%	570	1.35%	566	1.37%	747	1.29%
その他	94	0.19%	509	1.20%	47	0.11%	63	0.11%
(空港管理費)	2,553	5.07%	2,777	6.56%	3,240	7.82%	4,757	8.20%
給与手当等	956	1.90%	1,055	2.49%	1,586	3.83%	2,674	4.61%
業務委託費 (5)	148	0.29%	117	0.28%	131	0.32%	108	0.19%
賃貸料	1,216	2.41%	1,326	3.13%	1,258	3.03%	1,517	2.61%
その他	233	0.46%	279	0.66%	265	0.64%	459	0.79%
(その他)	21	0.04%	14	0.03%	16	0.04%	22	0.04%
【販売管理費】	3,055	6.06%	2,634	6.22%	2,397	5.78%	2,777	4.79%
販売手数料	698	1.39%	605	1.43%	610	1.47%	629	1.08%
広告宣伝費	452	0.90%	341	0.81%	106	0.26%	113	0.20%
給与手当等	789	1.57%	694	1.64%	804	1.94%	867	1.49%
情報システム費	72	0.14%	43	0.10%	37	0.09%	48	0.08%
その他	1,044	2.07%	951	2.25%	840	2.03%	1,119	1.93%
営業利益	3,224	6.40%	-2,543	-6.01%	3,143	7.58%	11,195	19.29%
経常利益	2,749	5.46%	-2,389	-5.65%	2,956	7.13%	10,968	18.90%
当期純利益	2,627	5.22%	-2,040	-4.82%	2,627	6.34%	6,325	10.90%
(単位 = 千円)								
1便売上	2,472		2,104		1,816		1,671	
1便費用	2,314		2,231		1,678		1,348	

1 整備費(業務委託費) 整備委託料 部品修理・交換費用等

2 返却整備引当金・定期整備引当金繰入

返却整備引当金 = リース機材返却決定後、見積もった返却整備費用を、期間按分して計上。

定期整備引当金 = 機体・エンジンごとにそれぞれの定期整備内容に対応する整備費を見積もり、定期整備実施時期が到来するまでの期間、使用実績に応じて計上。

3 運送サービス費 機内サービス費(飲料等客室関連費用) 交通費 非常旅客取扱費 保守修繕費 リース料

4 運送費(業務委託費) 地上電源使用料等空港ランプハンドリング業務委託料 保安(手荷物検査業務等)委託料

5 空港管理費(業務委託費) 旅客用空港内バス運送費用等

路線別収入比較(速報値)

		08/03期	09/03期	10/03期	11/03期	
全線 (含国際線・貨物等)	機材数	B767=4機 B737=6機	B767=2機 B737=9機	B767=0機 B737=12機	B767=0機 B737=18機	
	売上総額(千円)	50,373,161	42,316,783	41,458,379	58,023,794	
	運航便数(便)	20,379	20,110	22,828	34,729	
	提供座席数(席)	4,769,228	4,107,476	4,099,807	5,566,226	
	有償搭乗者数(人)	3,680,207	3,071,758	3,198,804	4,358,911	
	旅客キロ(千人キロ)	3,650,213	3,143,327	3,236,733	4,466,999	
	座席キロ(千席キロ)	4,747,655	4,220,723	4,122,980	5,454,077	
	有償座席利用率	76.88%	74.47%	78.50%	81.90%	
	羽田～福岡線 運航距離=1,041km	運航便数(便) 提供座席数(席) 有償搭乗者数(人) 有償座席利用率 マーケットシェア	7,243 1,905,814 1,459,705 76.59% 17.94%	7,146 1,666,268 1,282,992 77.00% 15.97%	7,270 1,369,102 1,164,975 85.09% 15.53%	7,293 1,290,861 1,209,377 93.69% 16.40%
	羽田～神戸線 運航距離=695km	運航便数(便) 提供座席数(席) 有償搭乗者数(人) 有償座席利用率 マーケットシェア	5,004 1,110,377 869,630 78.32% 60.25%	3,575 665,823 515,587 77.44% 46.35%	3,921 694,017 562,906 81.11% 56.06%	3,931 635,091 546,573 86.06% 66.93%
羽田～千歳線 運航距離=894km	運航便数(便) 提供座席数(席) 有償搭乗者数(人) 有償座席利用率 マーケットシェア	6,036 1,193,863 934,757 78.30% 9.61%	5,367 949,959 730,170 76.86% 7.70%	5,831 1,022,532 822,127 80.40% 9.15%	5,815 995,797 893,039 89.68% 10.11%	
羽田～那覇 運航距離=1,687km	運航便数(便) 提供座席数(席) 有償搭乗者数(人) 有償座席利用率 マーケットシェア	1,818 509,968 386,068 75.70% 7.19%	2,089 483,285 355,757 73.61% 6.54%	2,221 411,117 336,087 81.75% 6.57%	2,792 494,184 423,139 85.62% 8.26%	
羽田～旭川 運航距離=1052km	運航便数(便) 提供座席数(席) 有償搭乗者数(人) 有償座席利用率 マーケットシェア	- - - - -	1,791 317,007 175,366 55.32% 17.72%	1,269 234,168 146,917 62.74% 14.89%	1,846 201,117 148,966 74.07% 16.95%	
福岡～那覇 運航距離=1008km	運航便数(便) 提供座席数(席) 有償搭乗者数(人) 有償座席利用率 マーケットシェア	- - - - -	142 25,134 11,886 47.29% -	1,421 251,517 120,937 48.08% 9.06%	1,436 254,172 186,470 73.36% 13.12%	
その他路線収入 (神戸～那覇等)		414,371	0	442,095	10,373,735	
旅客収入合計	売上(千円)	49,122,695	41,616,255	41,133,988	57,207,311	
貨物収入	売上(千円)	650,698	81,122	4,011	0	
その他収入	売上(千円)	599,768	619,406	320,369	816,483	

マーケットシェア……国土交通省の資料に基づく旅客数のシェア

キャッシュフロー(速報値)

	08/03期	09/03期	10/03期	11/03期
営業キャッシュフロー	3,425	870	5,348	14,825
投資キャッシュフロー	1,370	436	904	5,302
財務キャッシュフロー	1,759	1,139	16	435
現金(同等物)の増減	296	1,578	4,436	8,909
現金(同等物)残高	1,489	3,067	7,503	16,412
減価償却費	1,090	1,144	1,087	1,280
設備投資額	979	2,705	846	4,881

(注)設備投資額はCF計算書中の有形固定資産の取得額